

Anleitung für den Wechsel des Temperaturreglers und Sicherheitsbegrenzers



Inhaltsverzeichnis

Sicherheitshinweis

Seite 2

Anleitung für Einschraubheizkörper Typ S

Seite 3

Anleitung für Einschraubheizkörper Typ A/B/C

Seite 7

Anleitung für Einschraubheizkörper Typ OEM

Seite 11

Anleitung für Flanschheizkörper Typ A (2.0-10.0kW)

Seite 15

Allgemeine Sicherheitshinweise



Das Austauschen des Thermostaten darf nur von Fachpersonal im spannungslosen Zustand durchgeführt werden.

Durch Ausbau oder Austausch des Thermostaten entfällt der Garantieanspruch gegenüber dem Hersteller und Lieferant.

Der Sicherheitstemperaturbegrenzer (STB) ist ein sicherheitsrelevantes Bauteile. Bei Nichtbeachtung der Anleitung und Hinweise oder unsachgemäße Handhabung können Beschädigungen an dem Gerät, der Installation, oder im Extremfall der kompletten Anlage entstehen.

Spitze oder scharfkantige Werkzeuge können Beschädigungen an dem Fühler oder Kapillar verursachen, und zu einem Auslaufen des Öls führen, was eine Zerstörung des Thermostaten bedeutet.

Der Fühler und das Kapillar sind vor Quetsch-, Knick-, und Scherkräften zu schützen.

Das Kapillar des Fühlers darf niemals mit einer Zange, Schere oder anderen Werkzeugen bewegt oder bearbeitet werden.

Der Fühler und das Kapillar dürfen keinen hohen Temperaturen ausgesetzt werden. Die Verwendung eines Heizluftföhn, Feuerzeug, Lötkolben oder anderen Werkzeugen die eine Überhitzung verursachen können sind nicht erlaubt.

Die elektrischen Anschlüsse des Thermostaten dürfen untereinander nicht vertauscht werden.

Vor dem Austausch des Thermostaten eventuell die Anschluss- und Kontaktstecker kennzeichnen.

Die Steckkontakte an dem Thermostat müssen fest sitzen. Ein leichtes ziehen oder wackeln darf nicht dazu führen, dass die Verbindung gelöst oder unterbrochen wird.

Nach dem Austausch des Thermostaten muss dieser auf Funktion geprüft werden.

Ein fehlerfreier Betrieb muss durch Überprüfen der Abschaltfunktion gewährleistet werden.

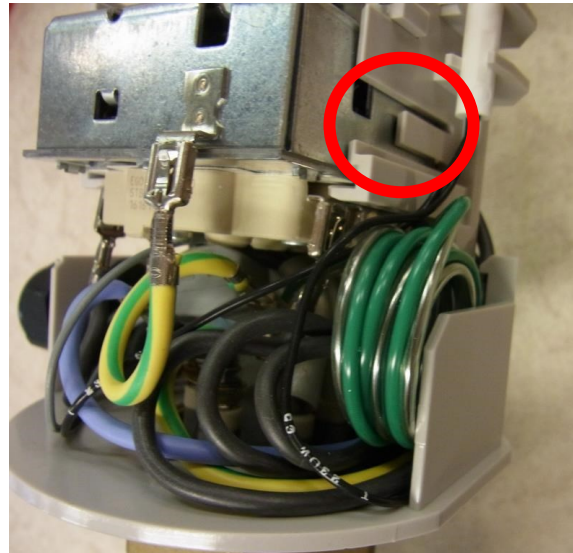
Reparatur & Service – Austauschanleitung Thermostat**Austauschanleitung zu Einschraubheizkörper Typ S**

1. Drehknopf abziehen und darunterliegende Gehäuseschraube lösen.
2. Deckel abziehen und allpolige Spannungsfreiheit überprüfen.
3. Befestigungsschraube des Thermostaten lösen.

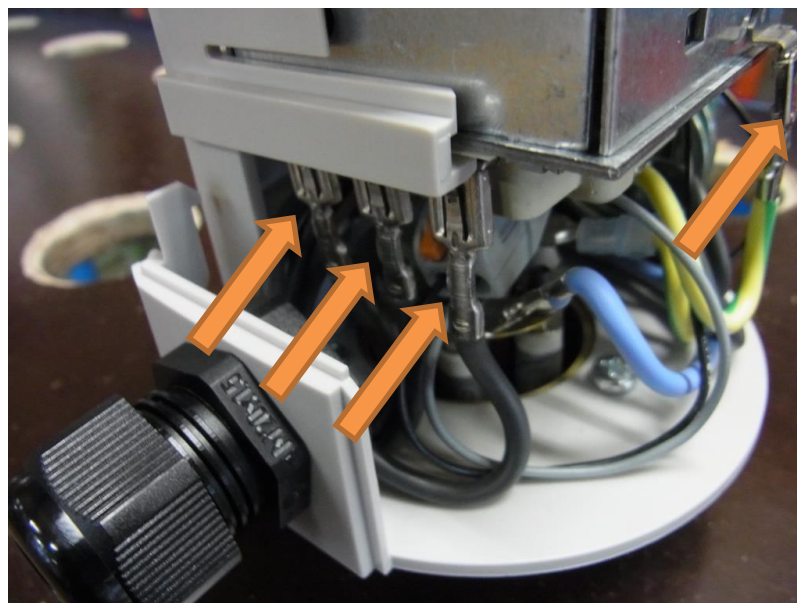


Reparatur & Service – Austauschanleitung Thermostat

4. Mit Hilfe zweier Schlitz-Schraubendreher Verankerung des Thermostaten entriegeln und den Thermostaten herausziehen.

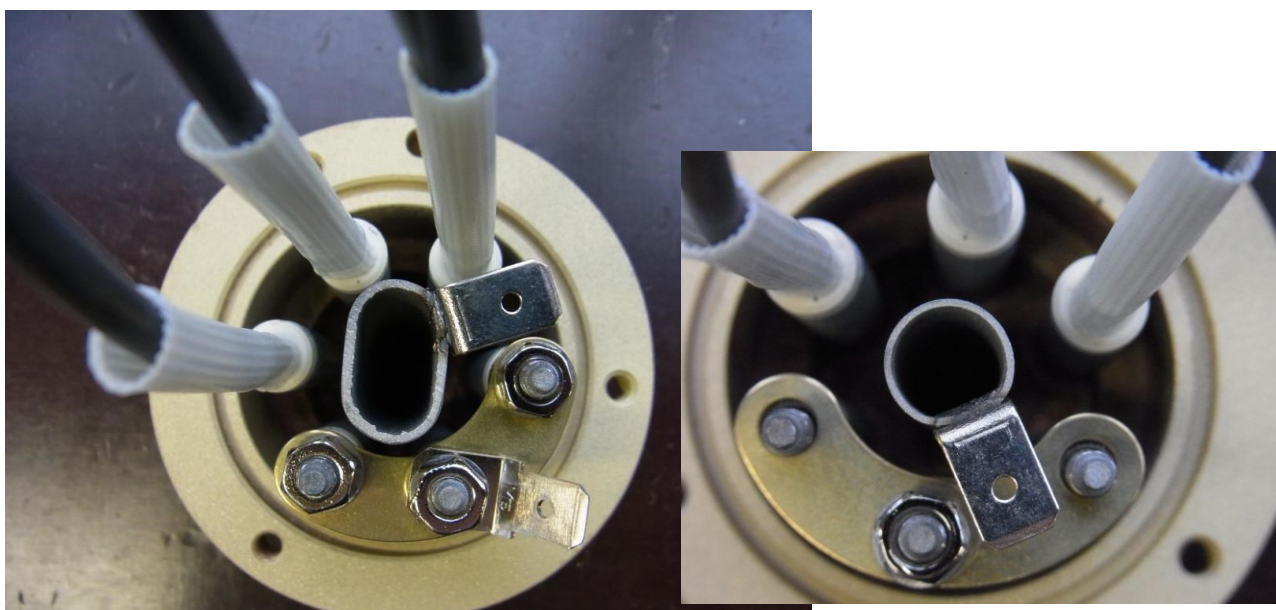


5. Auf der Unterseite des Thermostaten befinden sich sechs Anschlusskontakte, an denen schwarze Litzen mit Flachsteckern angeschlossen sind. Diese Flachstecker müssen abgezogen werden, ggf. Stecker kennzeichnen, um Verwechslungen auszuschliessen.

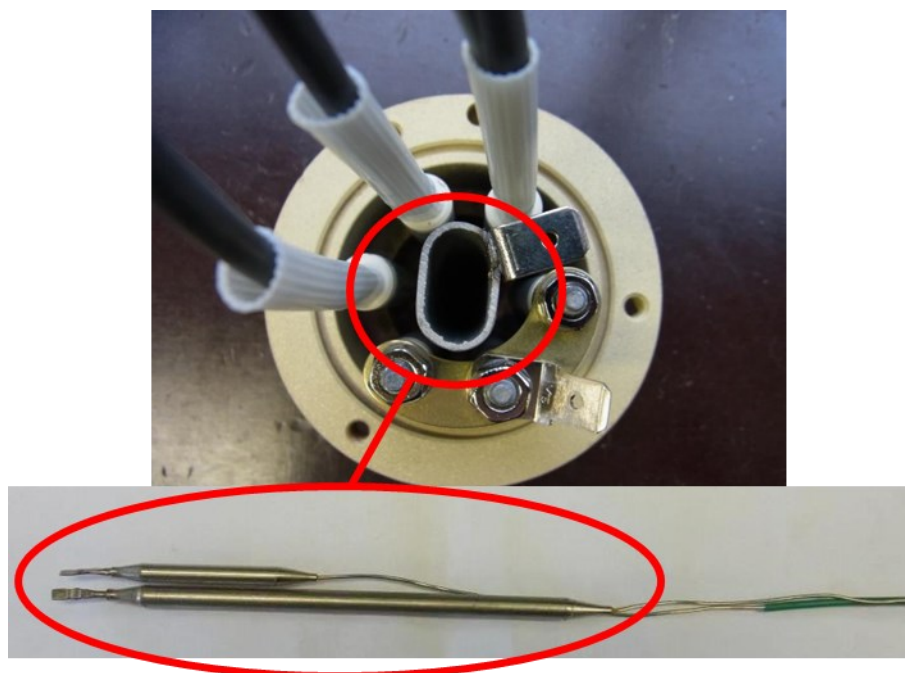


Reparatur & Service – Austauschanleitung Thermostat

- Die beiden Kapillare (1x Grün / 1x Transparent) die aus dem Thermostat führen und bis zur Tauchhülse verlaufen, können aus der Tauchhülse herausgezogen werden.
- Die Tauchhülse des Heizelements kann rund oder oval sein.

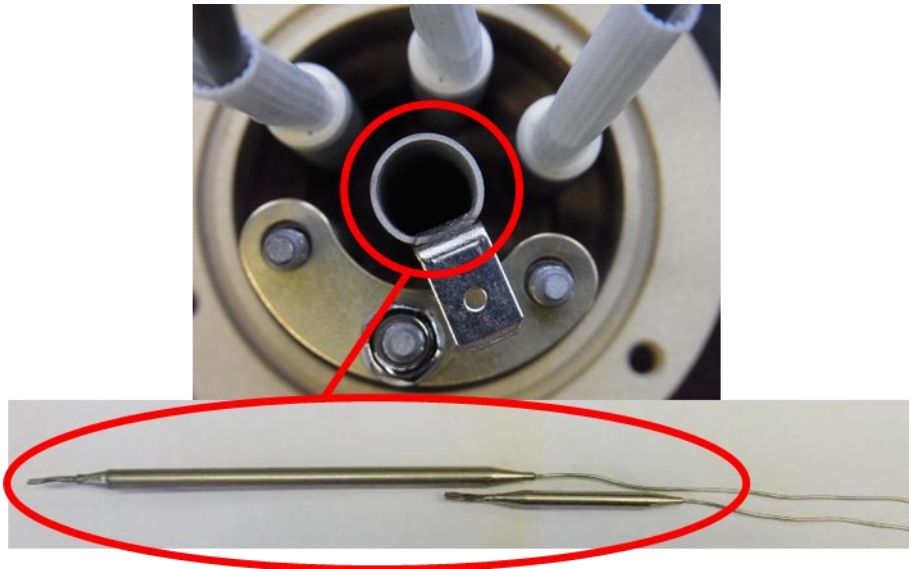


- Das aufgerollte Kapillar des neuen Thermostaten muss gleichlang abgewickelt werden, wie das Kapillar des alten Thermostaten.
- Bei Heizelementen mit einer ovalen Tauchhülse müssen die beiden Fühler parallel nebeneinander in die Tauchhülse eingeführt und bis ganz nach vorne geschoben werden.

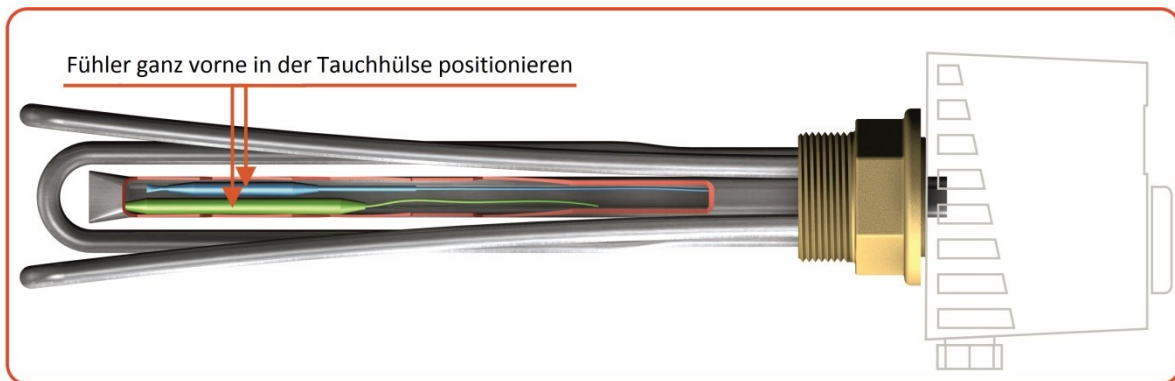


Reparatur & Service – Austauschanleitung Thermostat

- Bei den Hezelementen mit einer runden Tauchhülse werden die beiden Fühler hintereinander angeordnet. Es ist leichter beide Fühler gleichzeitig in die Tauchhülse zu schieben.



- Richtige Positionierung der Fühler.



- Nachdem Sie die Flachstecker wieder an dem Thermostat aufgesteckt haben, überprüfen Sie, dass diese fest sitzen und sich nicht lösen können.
- Schieben Sie den Thermostat in der Führungsschiene bis zum hinteren Anschlag und sichern diesen mit der Schraube.
- Verstauen Sie die Litzen und das Kapillar so im Gehäuse, dass diese durch schliessen des Deckels nicht gequetscht oder verletzt werden können.
- Überprüfen Sie die Funktion des Thermostaten.

Reparatur & Service – Austauschanleitung Thermostat

Austauschanleitung zu Einschraubheizkörper Typ A / B / C



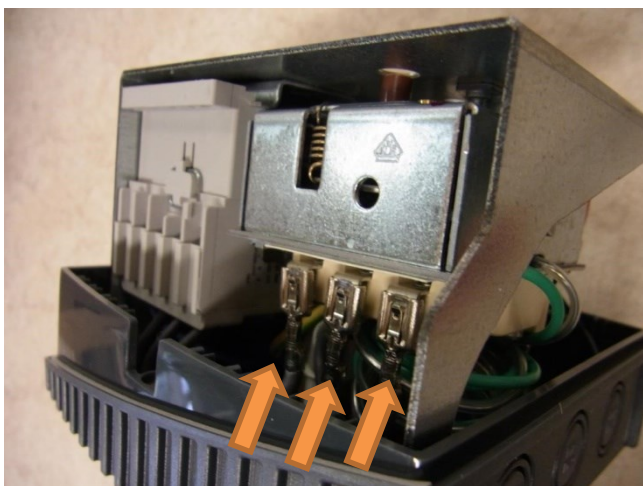
1. Drehknopf abziehen, linke und rechte Gehäuseschraube lösen.
2. Deckel abziehen und allpolige Spannungsfreiheit überprüfen.
3. Die vier Befestigungsschrauben des Haltewinkels, die in den Ecken des Sockels eingeschraubt sind, lösen.



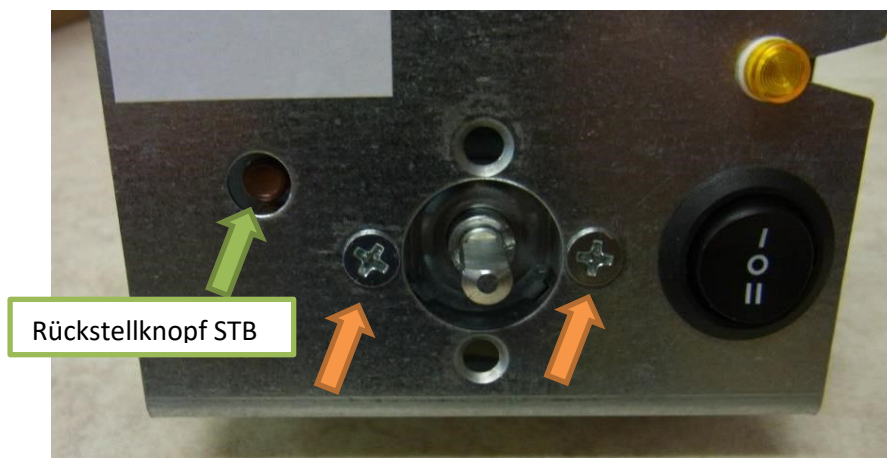
4. Das Halteblech mit Thermostat, Anschlussklemme, etc. kann jetzt etwas von dem Sockel abgehoben werden.

Reparatur & Service – Austauschleitung Thermostat

5. Auf der Unterseite des Thermostaten befinden sich sechs Anschlusskontakte, an denen schwarze Litzen mit Flachsteckern angeschlossen sind. Diese Flachstecker müssen abgezogen werden, ggf. Stecker kennzeichnen, um Verwechslungen auszuschliessen. Auch die Grün/Gelbe Erdungslitze die am Heizelement angesteckt ist, muss gelöst werden.

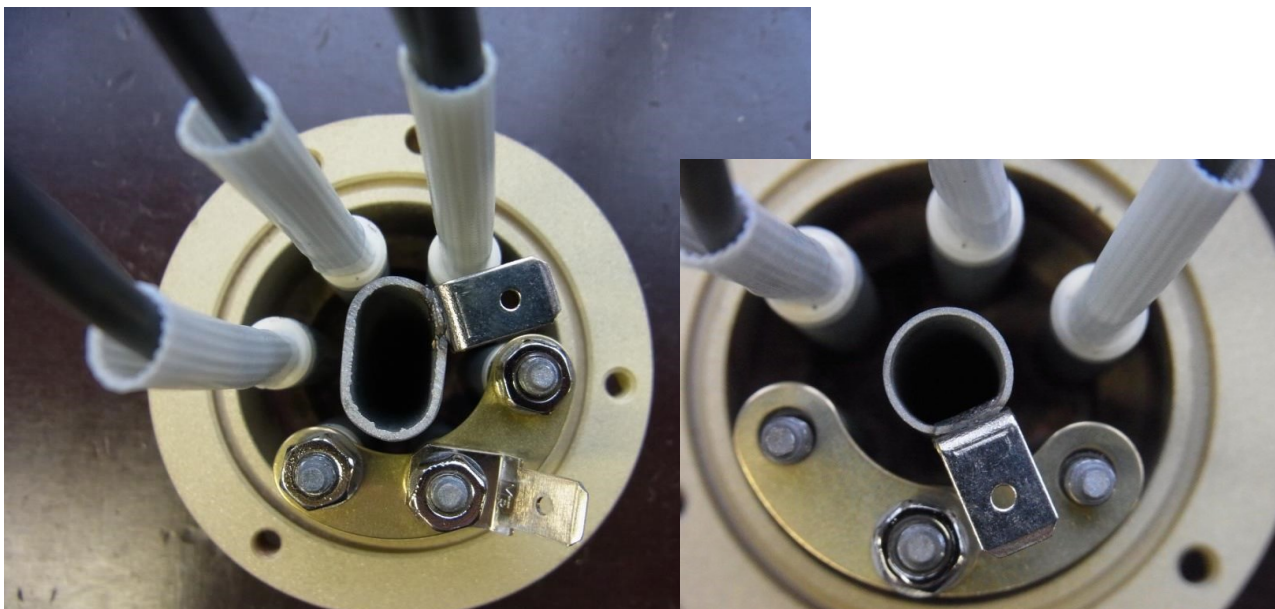


6. Das Halteblech ist jetzt nur noch durch das Kapillar des Thermostaten mit dem Sockel und dem Heizelement verbunden. Die beiden Kapillare (1x Grün / 1x Transparent) die aus dem Thermostat führen und bis zur Tauchhülse verlaufen, können aus der Tauchhülse herausgezogen werden.
7. Lösen Sie die zwei Befestigungsschrauben des Thermostaten von dem Halteblech.

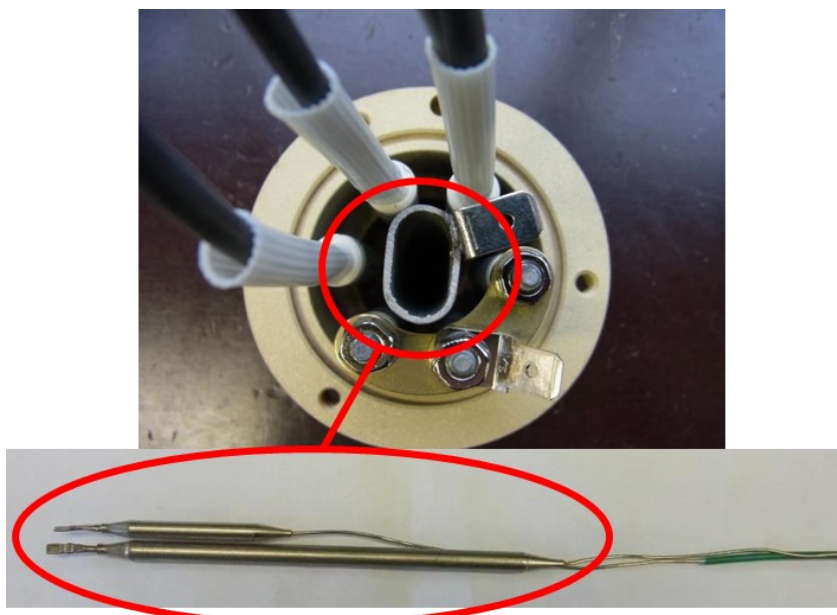


Reparatur & Service – Austauschanleitung Thermostat

8. Befestigen Sie den Austauschthermostat gleich wie den alten.
Achten Sie darauf, dass der Rückstellknopf des STB's zugänglich ist.
9. Die Tauchhülse des Hezelements kann rund oder oval sein.

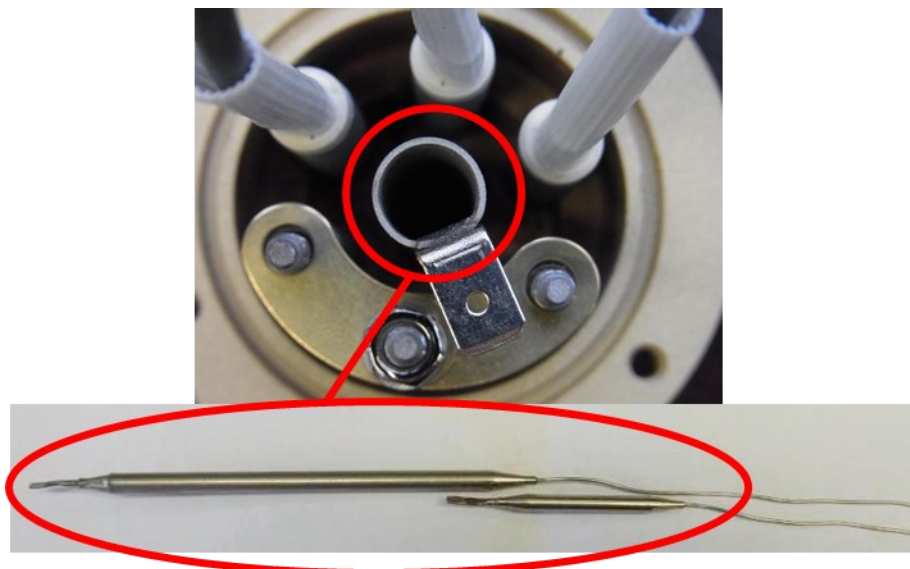


10. Das aufgerollte Kapillar des neuen Thermostaten muss gleichlang abgewickelt werden, wie das Kapillar des alten Thermostaten.
11. Bei Hezelementen mit einer ovalen Tauchhülse müssen die beiden Fühler parallel nebeneinander in die Tauchhülse eingeführt und bis ganz nach vorne geschoben werden.

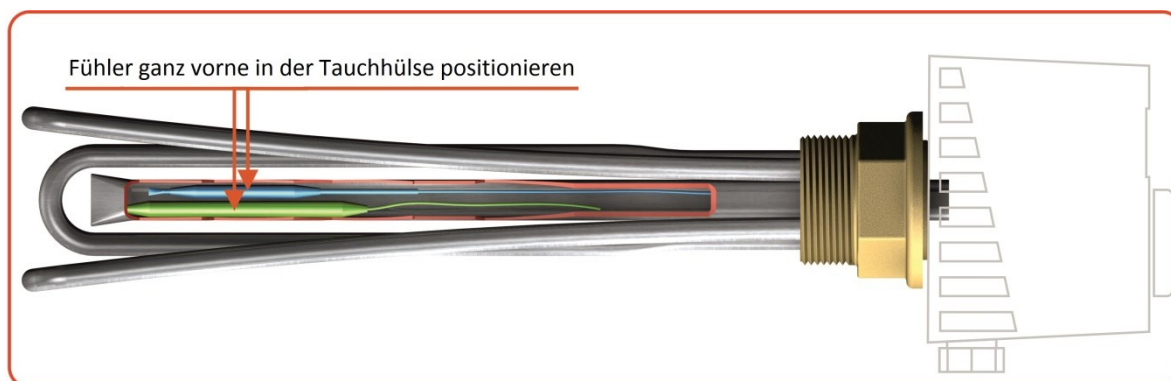


Reparatur & Service – Austauschanleitung Thermostat

12. Bei den Heizelementen mit einer runden Tauchhülse werden die beiden Fühler hintereinander angeordnet. Es ist leichter beide Fühler gleichzeitig in die Tauchhülse zu schieben.



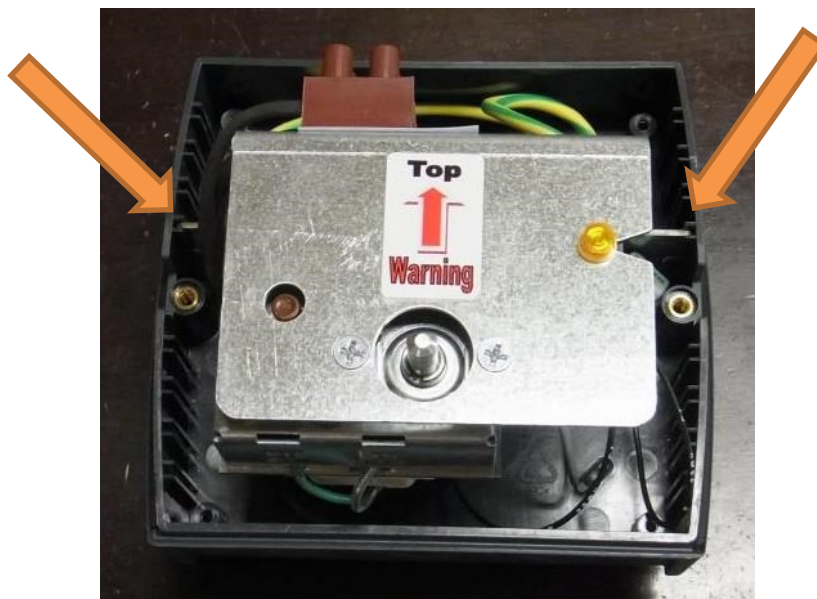
13. Richtige Positionierung der Fühler.



14. Nachdem Sie die Flachstecker wieder an dem Thermostat aufgesteckt haben, überprüfen Sie, dass diese fest sitzen und sich nicht lösen können.
15. Verstauen Sie die Litzen und das Kapillar so im Gehäuse, dass diese beim schliessen des Deckels nicht gequetscht oder verletzt werden können.
16. Überprüfen Sie die Funktion des Thermostaten.

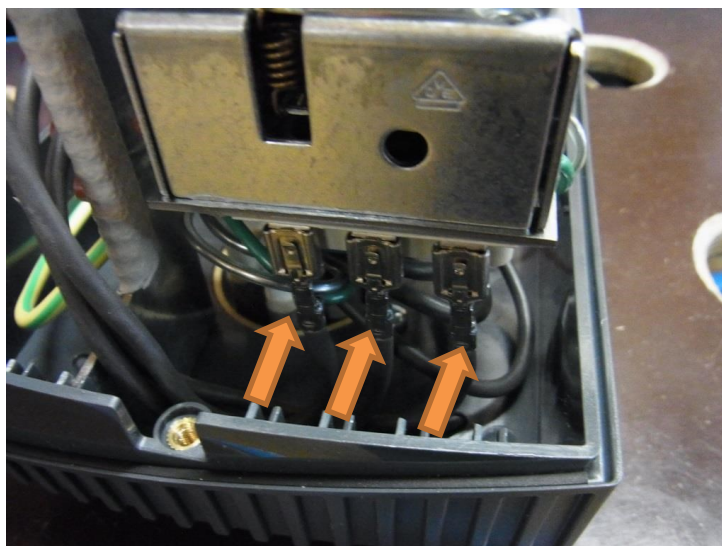
Reparatur & Service – Austauschanleitung Thermostat**Austauschanleitung zu Einschraubheizkörper Typ OEM**

1. Drehknopf abziehen, linke und rechte Gehäuseschraube lösen.
2. Deckel abziehen und allpolige Spannungsfreiheit überprüfen.
3. Halteblech mit Thermostat und Anschlussklemme aus der Führung ziehen.



Reparatur & Service – Austauschanleitung Thermostat

4. Auf der Unterseite des Thermostaten befinden sich sechs Anschlusskontakte, an denen schwarze Litzen mit Flachsteckern angeschlossen sind. Diese Flachstecker müssen abgezogen werden, ggf. Stecker kennzeichnen, um Verwechslungen auszuschliessen. Auch die Grün/Gelbe Erdungslitze die am Heizelement angesteckt ist, muss gelöst werden.



5. Lösen Sie die zwei Befestigungsschrauben des Thermostaten von dem Halteblech.

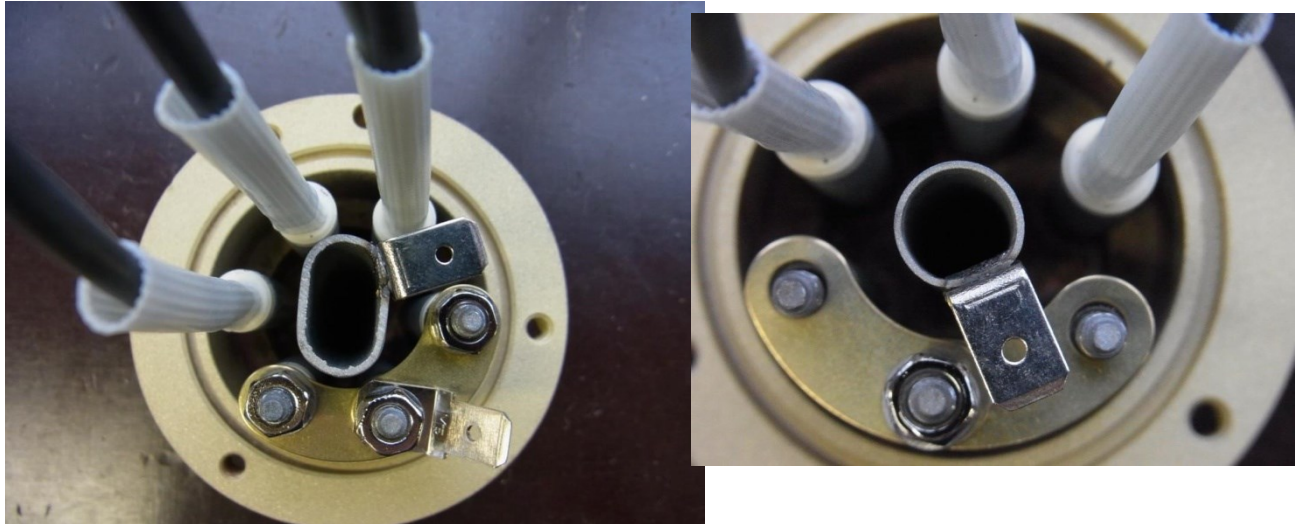


6. Das Halteblech ist jetzt nur noch durch das Kapillar des Thermostaten mit dem Sockel und dem Heizelement verbunden. Die beiden Kapillare (1x Grün / 1x

Reparatur & Service – Austauschleitung Thermostat

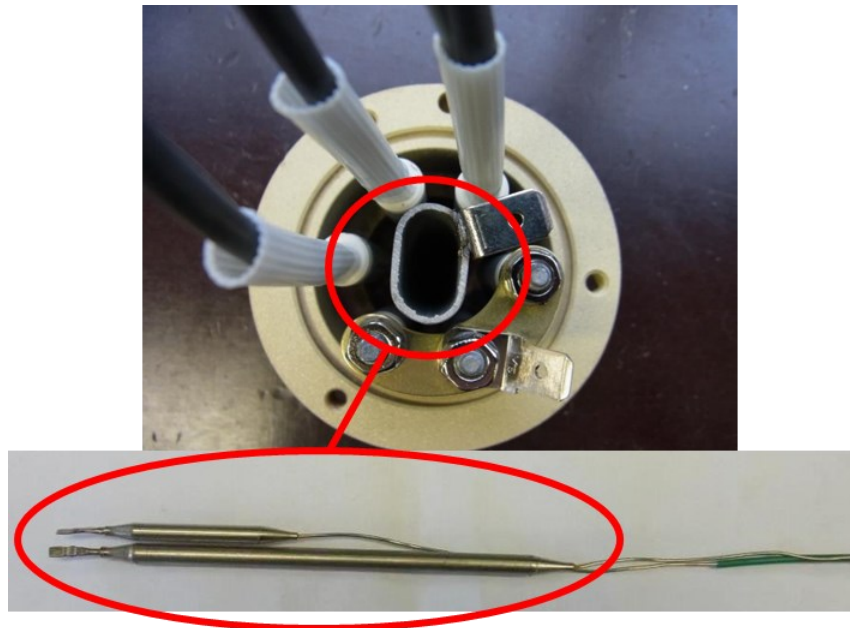
Transparent) die aus dem Thermostat führen und bis zur Tauchhülse verlaufen, können aus der Tauchhülse herausgezogen werden.

7. Befestigen Sie den Austauschthermostat gleich wie den alten.
Achten Sie darauf, dass der Rückstellknopf des STB's zugänglich ist.
8. Die Tauchhülse des Hezelements kann rund oder Oval sein.

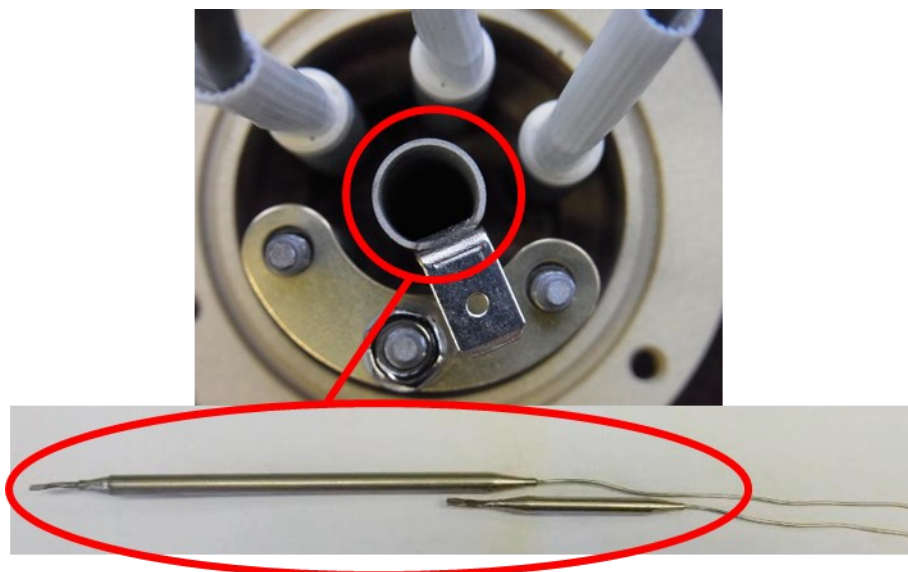


9. Das aufgerollte Kapillar des neuen Thermostaten muss gleichlang abgewickelt werden, wie das Kapillar des alten Thermostaten.
10. Bei Hezelementen mit einer ovalen Tauchhülse müssen die beiden Fühlerparallel nebeneinander in die Tauchhülse eingeführt und bis ganz nachvorne geschoben werden.

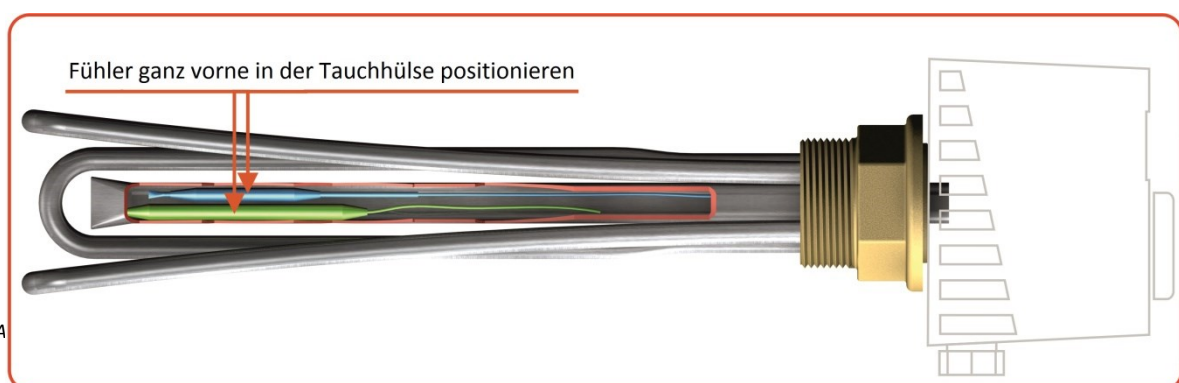
Reparatur & Service – Austauschanleitung Thermostat



11. Bei den Heizelementen mit einer runden Tauchhülse werden die beiden Fühler hintereinander angeordnet. Es ist leichter beide Fühler gleichzeitig in die Tauchhülse zu schieben.



12. Wichtig die Position der Fühler.



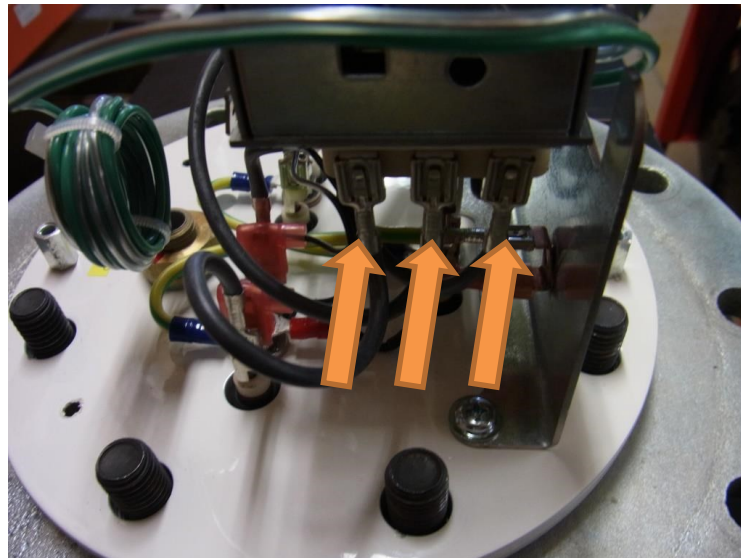
Reparatur & Service – Austauschanleitung Thermostat

13. Nachdem Sie die Flachstecker wieder an dem Thermostat aufgesteckt haben, überprüfen Sie, dass diese fest sitzen und sich nicht lösen können.
14. Verstauen Sie die Litzen und das Kapillar so im Gehäuse, dass diese beim Schliessen des Deckels nicht gequetscht oder verletzt werden können.
15. Überprüfen Sie die Funktion des Thermostaten.

Austauschanleitung zu Flanschheizkörper Typ A



1. Drehknopf abziehen, obere und untere Gehäuseschraube lösen.
2. Deckel abziehen und allpolige Spannungsfreiheit überprüfen.
3. Auf der Unterseite des Thermostaten befinden sich sechs Anschlusskontakte, an denen schwarze Litzen mit Flachsteckern angeschlossen sind. Diese Flachstecker müssen abgezogen werden, ggf. Stecker kennzeichnen, um Verwechslungen auszuschliessen.
4. Die beiden Kapillare (1x Grün / 1x Transparent) die aus dem Thermostat führen und bis zur Tauchhülse verlaufen, können aus der Tauchhülse herausgezogen werden.

Reparatur & Service – Austauschanleitung Thermostat

5. Die beiden Fühler werden hintereinander angeordnet. In die Spitze der Tauchhülse kommt der Fühler mit der Transparenten Kapillarisolierung, direkt dahinter wird der Fühler mit der grünen Kapillarisolierung platziert. Es ist leichter beide Fühler gleichzeitig in die Tauchhülse zu schieben, nachdem diese passend positioniert sind.
6. Nachdem Sie die Flachstecker wieder an dem Thermostat aufgesteckt haben, überprüfen Sie, dass diese fest sitzen und sich nicht lösen können.
7. Verstauen Sie die Litzen und das Kapillar so im Gehäuse, dass diese beim Schliessen des Deckels nicht gequetscht oder verletzt werden können.
8. Überprüfen Sie die Funktion des Thermostaten.